

# トピックスベスト④



2023年の「トンボはドコまで飛ぶか調査」も色々なことがあったよ！事務局のみんなで作ら選んだベスト4がこちら！

## 1

### 観音崎自然博物館がフォーラムに仲間入り！

神奈川県横須賀市の海辺にある自然史博物館「観音崎自然博物館」がトンボはドコまで飛ぶかフォーラムの参加団体に！海の近くにいるトンボの移動や種類にあたらしい発見があるかも！



## 2

### ジュニア調査員2名が加わりました！

井上さんと土井さんが新たにジュニア調査員に認定！先輩ジュニア調査員たちと、本調査などで大活躍しました。

井上瑛翔 (小4)です！



土井源太 (小6)です！



## 3

### 自然共生サイト認定推進 (注)

今、2030年までに地球の陸と海の面積の30%以上の自然を守ることを世界中でめざしています。トンボフォーラムもトンボの調査地点を認定してもらえるように準備を始めました。

(注)民間の取組などによって生物多様性が保全されている場所を自然共生サイトといいます。



## 4

### 今年の移動トンボ！

詳細は「こんなに飛べる！トンボってすごい！」のページへ！



撮影 渡辺浩氏

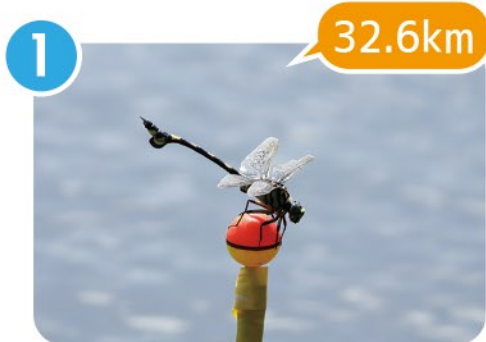




トンボは  
どこまで  
飛んだか  
2023

# こんなに飛べる！トンボってすごい！

今年もトンボに番号を書いて、どこからどこまで飛んだのかを調べました！小さなカラダにこんなパワーがあるなんてスゴイね！



32.6km

撮影 渡辺 浩氏

0F159 ウチワヤンマ ♂  
8/20 ニツ池で捕獲  
8/30 東京都立舎人公園で再捕獲



3.1km

9F155 シオカラトンボ ♂  
8/19 ニツ池で捕獲  
8/29 鶴見区鶴見中央2丁目13-9で再捕獲



1.4km

C906 ショウジョウトンボ ♀  
9/10 貨物線の森で捕獲  
9/30 JFE トンボみちで再捕獲

今年もみんなに  
会いたいな！

- ① 最長移動はニツ池で捕獲したウチワヤンマが10日後に東京都足立区舎人公園で観察をされていた渡辺さんによって確認…その距離なんと32.6km！
- ② ジュニア調査員稲田さんが通学路で虫を食べているシオカラトンボ発見！そっと近づいて指で捕まえてみるとニツ池から3.1kmも飛んできた再捕獲の個体！
- ③ 貨物線の森緑道からJFEトンボみちへ1.4km移動してきたショウジョウトンボをジュニア調査員の工藤さんが再捕獲しました。



# 臨海部りんかいぶと内陸部ないりくぶの調査地点さつさちてんで見られる青いトンボあおとんぼ

シオカラトンボ・オオシオカラトンボ・ハラビロトンボ・コフキトンボのオスおとこ（成熟せいじゅく）を見分けてみよう。

START



複眼ふくがん

複眼は水色みずいろ（緑みどり）or 黒いくろ（灰色はいいろ）？

水色みずいろ（緑みどり）

シオカラトンボ（♂）

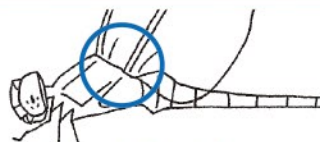
全国ぜんこくに広く分布ぶんぷし  
もっとも普通つうぶんに見られるよ！



こんにちは～

（全ての調査地さつさち）

黒いくろ  
（灰色はいいろ）



翅はねの基部きぶは黒いくろ？

黒い

オオシオカラトンボ（♂）

周囲しゅういが樹林じゆりんに囲まれた  
閉鎖へいさ的な環境かんきやうを  
好むよ！

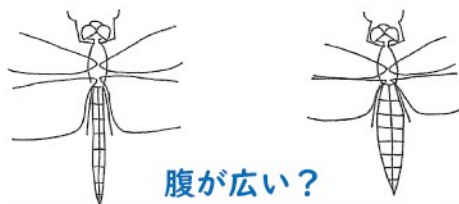
暗いところくらが…  
好きすなんです…



（マツダ・技調ぎてう・入船いりふね以外の調査地さつさち）

黒くない

ひろくない



腹はらが広い？

ひろい

コフキトンボ（♂）

シオカラトンボを  
一回り小さくした  
ような中型ちゆうがたのトンボ

成熟せいじゅくすると胸むねや腹はらに  
粉こなをふきます！

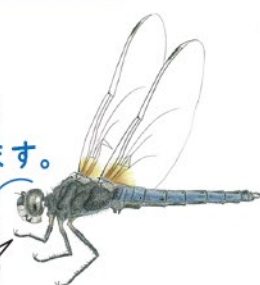


（二ツ池ふたついけ・三ツ池みついけ）

ハラビロトンボ（♂）

腹部ふくぶの扁平へんぺいな  
小型せうがたのトンボ  
前額ぜんがくは青藍色せいらんいろの  
金属光沢さんそくこうたくがあります。

キラッキラだぜ★



（JFE・JVC・横浜よこはま SF・本牧ほんもく・根岸ねがし）

注意！！

青いトンボはこの4種以外にもたくさん  
います。なんだか違う？と思ったら、  
写真しゃしんを撮とっておこう！

トンボを見分けることで、この緑地は種類が多いな、少ないなと気付く事ができ、生物多様性の保全、緑地の保全に繋がると考えています。

# トンボはどこまで飛ぶかフォーラム

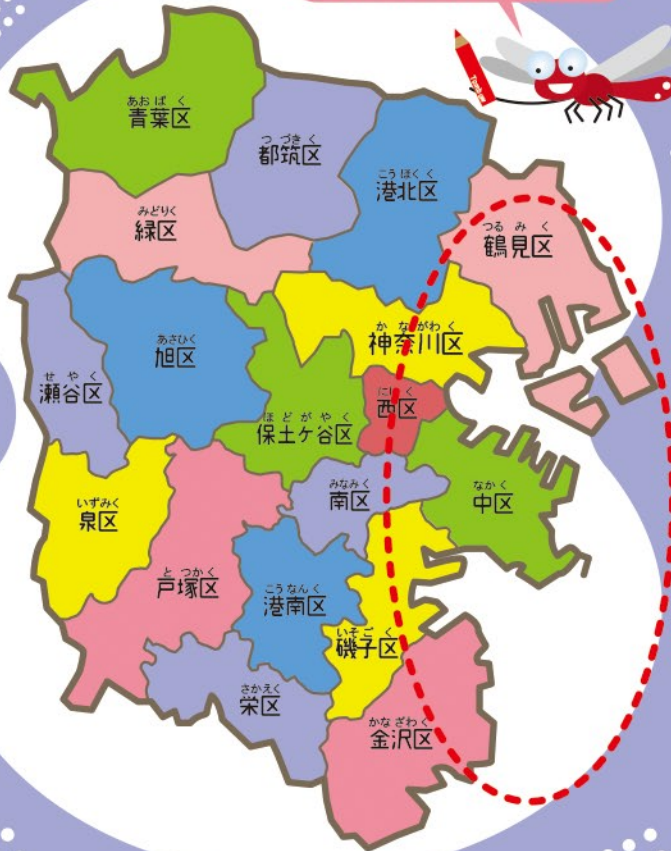
ってな～に？

みんなで、工業地帯にも緑を増やし、身近な緑も守っていきこう～ということだね。

そして、緑がちゃんと増えているかを調べるために、トンボに協力してもらって

調査をしています。

こんな場所を  
しらべているんだ！

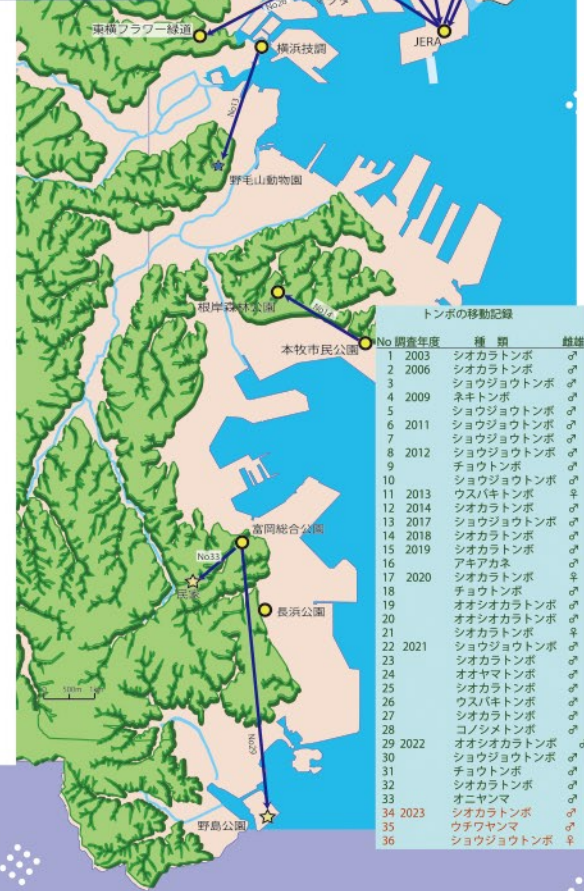


なぜトンボを調べるの？

トンボはエサ(虫)がいる森や  
草地と卵を生む水辺を探しながら  
飛んで移動します。水辺と緑  
が増えるとトンボの移動も増えると  
考えられます。

どんなことがわかるの？

幼虫(ヤゴ)は水の中において、  
成虫になると空を飛びます。い  
ろんなトンボがたくさんいる場所  
は、水辺と緑がたくさんあって  
環境が良いと考えられます。



2003年から調査をスタート  
2024年で22年目!

# どんな 調査 をしているの？



- ①トンボをつかまえる
- ②はねに番号を書く
- ③種名、性別などを記録する
- ④トンボを放す
- ⑤別の日、別の場所でトンボが再ほかくされる

こんな距離  
移動してた！

〇日  
生きてた！

ここも利用してる！

トンボのはねに直接  
番号を書くんだった！



エコロジカル・ネットワーク調査  
「トンボとり大作戦2020」調査記録用紙 (マーキング用)

調査地点 富岡総合公園  
調査日時 2020年10月3日  
調査参加者

識別番号	採取時刻	トンボの種類	雌雄	成熟度	羽の破損状況	天気	その他
A101	8:00	アキアカネ	♀	成	なし	①	
A102	"	"	♂	成	少し破損	"	
A103	"	"	♀	"	なし	"	
A104	7:44 7:45	ウスバキ	"	"	"	"	
A105	10:07	アキアカネ	♂	"	"	"	
A106	10:09	ウスバキ	♂	"	"	"	
A107	10:15	"	♀	"	"	"	
A108	10:18	アキアカネ	"	"	"	"	
A109	20	ウスバキ	♂	"	"	"	
A110	22	アキ	♀	"	"	"	
A111	26	"	"	"	"	"	
A112	32	"	"	"	"	"	
A113	35	シオホ	♂	"	ホソホソ	木型×ス	
A114	36	ウスバキ	♂	"	なし	"	
A115	40	アキ	♂	"	"	"	
A116	59	ウスバキ	"	"	"	"	
A117	11:02	アキ	♂	"	"	"	
A118	6	"	♀	"	"	"	
A119	8	"	♂	"	"	"	
A120	10	ウスバキ	♂	"	"	"	

未来のボクたちのために  
ありがとう！



こうやって調査  
するんだね！

